

## **Результаты освоения воспитанниками основной образовательной программы по итогам мониторинга системы образования в средней группе**

Мониторинг осуществляется на основе методического пособия и дидактических материалов Ю.В. Карповой «Педагогическая диагностика развития ребенка 3-7 лет» – М: Вентана Граф (К программе «Тропинки» под ред. В.Т. Кудрявцева).

Мониторинг системы образования проводился в сентябре 2021 г. (начало учебного года) и в мае 2022 г. (конец учебного года) для выявления динамики физического, интеллектуального и личностного развития детей. В мониторинге принимали участие 25 детей.

Оценка педагогического процесса связана с уровнем овладения каждым ребенком необходимыми навыками и умениями по образовательным областям: «Социально-коммуникативное развитие» - Развитие культуры общения: «Тропинка в мир людей», «Тропинка в мир труда»; «Познавательное развитие» - Развитие культуры познания: «Тропинка в мир свойств и качеств предметов», «Тропинка в окружающий мир», «Тропинка в мир математики»; «Речевое развитие»- Развитие культуры речи: «Тропинка в мир правильной речи»; «Художественно - эстетическое развитие» - Развитие художественно-эстетической культуры: «Тропинка в мир художественной литературы», «Тропинка в мир изобразительного искусства»; «Физическое развитие» Развитие культуры движений и оздоровительная работа: «Тропинка к здоровью»: 1 балл - ребенок не может самостоятельно выполнить все предложенные задания; 2 балла - ребенок выполняет все предложенные задания с частичной помощью взрослого; 3 балла- ребенок выполняет все предложенные задания самостоятельно.

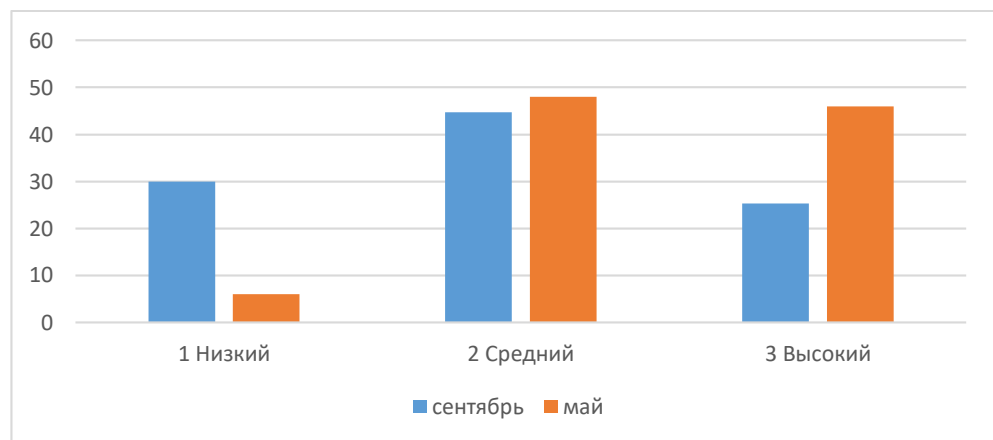
- 2,5-3 высокий уровень /показатели развития сформированы;
- 2-2,4 средний уровень/ показатели развития находятся в стадии становления;
- 1-1,9 низкий уровень/ показатели развития не сформированы.

**Образовательная область «Социально-коммуникативное развитие»**

№ п/п	Шифр	Старается соблюдать правила поведения в общественных местах, в общении со взрослыми и сверстниками. Понимает социальную оценку поступков сверстников Здороваются, прощаются с работниками детского сада, называют по имени, отчеству		Принимает роль в игре со сверстниками, проявляет инициативу в игре, может объяснить сверстнику правила игры		Соблюдает элементарные правила личной гигиены, опрятности. Умеет самостоятельно одеваться, раздеваться, убирать одежду и обувь в шкафчик		Умеет выполнять индивидуальные и коллективные поручения, обязанности дежурных по столовой, по занятиям, в природе		Имеет представления о семье, её членах. Знает домашний адрес, имена родителей		Старается соблюдать безопасное поведение в быту, в природе, на дороге		Итоговый показатель по каждому ребенку (среднее значение)	
		сентябрь	май	сентябрь	май	сентябрь	май	сентябрь	май	сентябрь	май	сентябрь	май	сентябрь	май
1	A1	2	2	1	2	1	1	1	1	1	1	1	1	1,17	1,33
2	A2	1	1	1	2	1	2	1	3	2	3	2	1	1,33	2,00
3	A3	3	3	2	3	2	3	2	2	2	3	1	3	2,00	2,83
4	A4	2	2	3	3	3	3	2	2	2	3	2	3	2,33	2,67
5	A5	1	1	1	2	1	2	1	2	2	2	1	1	1,17	1,67
6	A6	1	2	2	2	3	3	3	3	2	2	2	3	2,17	2,50
7	A7	3	3	3	3	2	2	2	2	2	2	1	1	2,17	2,17
8	A8	2	2	2	3	2	3	2	2	2	2	2	3	2,00	2,50
9	A9	1	2	1	2	1	2	1	2	1	2	2	3	1,17	2,17
10	A10	2	3	2	2	2	3	2	3	3	3	1	1	2,00	2,50
11	A11	3	3	2	2	2	3	3	3	2	2	1	1	2,17	2,33

12	A12	1	2	1	1	1	2	1	2	1	2	1	1	1,00	1,67
13	A13	3	3	2	2	3	2	2	2	2	2	3	3	2,50	2,33
14	A14	2	2	2	3	2	2	3	3	3	3	2	3	2,33	2,67
15	A15	3	3	3	3	2	3	2	2	3	3	1	1	2,33	2,50
16	A16	2	2	2	2	3	3	2	3	2	2	2	3	2,17	2,50
17	A17	3	3	2	2	2	2	1	2	3	3	1	1	2,00	2,17
18	A18	1	2	1	2	1	2	1	2	1	2	3	3	1,33	2,17
19	A19	3	3	2	2	3	3	2	2	2	3	2	3	2,33	2,67
20	A20	2	2	2	2	1	2	2	2	3	3	1	1	1,83	2,00
21	A21	2	3	3	3	2	3	3	3	3	3	3	3	2,67	3,00
22	A22	1	2	1	1	1	2	2	2	1	2	1	1	1,17	1,67
23	A23	2	2	2	2	3	3	2	3	3	3	2	3	2,33	2,67
24	A24	3	3	2	3	2	3	3	3	3	3	1	1	2,33	2,67
25	A25	2	3	3	3	3	3	2	3	3	3	3	3	2,67	3,00
ИТОГО		51	59	48	57	49	62	48	59	54	62	42	51	сентябрь	май
<b>Итоговый показатель по группе (среднее значение)</b>		<b>1,96</b>	<b>2,27</b>	<b>1,85</b>	<b>2,19</b>	<b>1,88</b>	<b>2,38</b>	<b>1,85</b>	<b>2,27</b>	<b>2,08</b>	<b>2,38</b>	<b>1,62</b>	<b>1,96</b>	<b>1,96</b>	<b>2,33</b>
<b>1 низкий в кол-ве</b>		<b>6</b>	<b>2</b>	<b>7</b>	<b>2</b>	<b>8</b>	<b>1</b>	<b>7</b>	<b>1</b>	<b>5</b>	<b>1</b>	<b>12</b>	<b>2</b>	<b>45</b>	<b>9</b>
<b>2 средний в кол-ве</b>		<b>11</b>	<b>12</b>	<b>13</b>	<b>14</b>	<b>10</b>	<b>11</b>	<b>13</b>	<b>14</b>	<b>11</b>	<b>11</b>	<b>9</b>	<b>10</b>	<b>67</b>	<b>72</b>
<b>3 высокий в кол-ве</b>		<b>8</b>	<b>11</b>	<b>5</b>	<b>9</b>	<b>7</b>	<b>13</b>	<b>5</b>	<b>10</b>	<b>9</b>	<b>13</b>	<b>4</b>	<b>13</b>	<b>38</b>	<b>69</b>
<b>ИТОГО</b>		<b>25</b>	<b>25</b>	<b>25</b>	<b>25</b>	<b>25</b>	<b>25</b>	<b>25</b>	<b>25</b>	<b>25</b>	<b>25</b>	<b>25</b>	<b>25</b>	<b>сентябрь</b>	<b>май</b>
<b>1 низкий в %</b>		<b>24,0</b>	<b>8,0</b>	<b>28,0</b>	<b>8,0</b>	<b>32,0</b>	<b>4,0</b>	<b>28,0</b>	<b>4,0</b>	<b>20,0</b>	<b>4,0</b>	<b>48,0</b>	<b>8,0</b>	<b>30,0</b>	<b>6,0</b>
<b>2 средний а %</b>		<b>44,0</b>	<b>48,0</b>	<b>52,0</b>	<b>56,0</b>	<b>40,0</b>	<b>44,0</b>	<b>52,0</b>	<b>56,0</b>	<b>44,0</b>	<b>44,0</b>	<b>36,0</b>	<b>40,0</b>	<b>44,7</b>	<b>48,0</b>

3 высокий в %	32,0	44,0	20,0	36,0	28,0	52,0	20,0	40,0	36,0	52,0	16,0	52,0	25,3	46,0
	100,0	100,0	100,0	100,0	100,0	100,0	100,0	100,0	100,0	100,0	100,0	100,0	100,0	100,0



**По сравнению с началом учебного года:**

- низкий уровень развития показатель уменьшился на 19,8 % по сравнению с началом года
- средний уровень развития на конец года достиг 71,8 %, что составило на 9% больше чем на начало года
- высокий показатель увеличился на 10,9 %, что составил 19,2%

**Вывод:** по данным мониторинга видно, что программный материал образовательной области усвоен детьми на высоком уровне. У дошкольников достаточно сформирован навык сюжетно – ролевой игры, они активно проявляют интерес к дежурству и убирают за собой игрушки. У детей данной группы к концу года сформировались навыки организованного поведения в детском саду, дома и на улице. Также воспитанники средней группы имеют элементарные представления о том, что такое хорошо, а что плохо, основы безопасного поведения в быту и в природе.

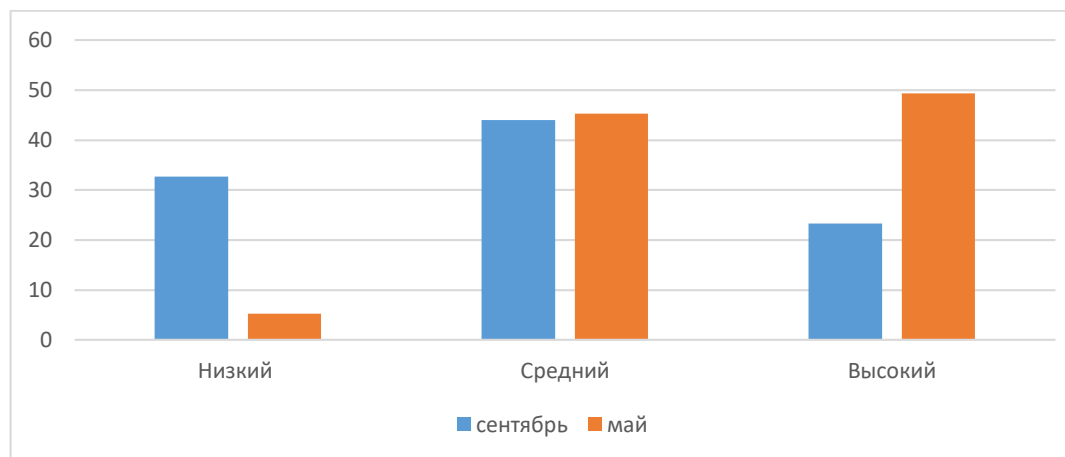
**Рекомендации:** необходимо продолжать уделять внимание формированию культуры общения со взрослыми и сверстниками, учить общаться бесконфликтно. Продолжать учить формировать эмоциональную отзывчивость, учить детей понимать себя, определять и называть свое эмоциональное состояние, реагировать на эмоции близких людей и сверстников. Необходимо учить детей соблюдать элементарные нормы и правила поведения при взаимодействии со взрослыми и сверстниками, прививать правила элементарной вежливости. Необходимо продолжать работу по

формированию представлений о государстве и мире, о себе и своей семье, о природе родного края. Необходимо уделять внимание обогащению сюжетно – ролевых игр, закреплению вести диалоги, принимать игровые задачи..

**Образовательная область «Познавательное развитие»**

№ п/п	Шифр	Умеет выделять признаки предметов, их цвет, форму, величину, материал, свойства и качества		В дидактических играх умеет сравнивать предметы, группировать, составлять целое из частей		Называет растительный и животный мир. Выделяет свойства песка, глины, камня. Называет времена года, их признаки и, последовательность, сезонные изменения в природе		Называет части суток, их особенности, последовательность (утро — день — вечер — ночь). Объясняет значение слов: «вчера», «сегодня», «завтра»		Различает круг, квадрат, треугольник, прямоугольник, шар, куб. Пользуется количественными и порядковыми числительными и, отвечает на вопросы «Сколько?», «Который по счету?», «На каком месте?»		Знаком с профессиями, государственными праздниками, деньгами, возможными их использования		Итоговый показатель по каждому ребенку (среднее значение)	
		сентябрь	май	сентябрь	май	сентябрь	май	сентябрь	май	сентябрь	май	сентябрь	май	сентябрь	май
1	A1	1	2	1	1	1	2	1	1	1	2	1	2	<b>1,00</b>	<b>1,67</b>
2	A2	1	1	2	2	1	3	1	2	1	1	1	2	<b>1,17</b>	<b>1,83</b>
3	A3	2	2	3	3	3	3	3	3	2	3	2	3	<b>2,50</b>	<b>2,83</b>
4	A4	2	2	3	3	2	3	2	2	3	3	1	3	<b>2,17</b>	<b>2,67</b>
5	A5	3	3	2	3	2	2	3	3	2	2	1	2	<b>2,17</b>	<b>2,50</b>
6	A6	1	1	1	2	1	2	1	2	1	2	1	2	<b>1,00</b>	<b>1,83</b>
7	A7	3	3	2	2	2	2	2	2	1	2	1	1	<b>1,83</b>	<b>2,00</b>
8	A8	3	3	2	2	3	3	2	2	2	3	3	3	<b>2,50</b>	<b>2,67</b>
9	A9	2	3	2	2	2	2	3	3	2	2	2	3	<b>2,17</b>	<b>2,50</b>
10	A10	1	2	1	2	1	1	1	2	1	2	1	2	<b>1,00</b>	<b>1,83</b>
11	A11	3	3	2	3	2	3	2	3	3	3	1	3	<b>2,17</b>	<b>3,00</b>
12	A12	2	3	3	3	3	3	2	2	2	2	3	3	<b>2,50</b>	<b>2,67</b>
13	A13	3	3	2	3	2	2	3	3	2	3	2	2	<b>2,33</b>	<b>2,67</b>
14	A14	1	2	1	2	1	2	1	2	1	2	1	1	<b>1,00</b>	<b>1,83</b>
15	A15	2	3	2	2	2	3	2	3	2	2	2	3	<b>2,00</b>	<b>2,67</b>





**По сравнению с началом учебного года:**

- низкий уровень развития показатель уменьшился на 27,4 % по сравнению с началом года
- средний уровень развития на конец года достиг 45,3 %, что составило на 1,3% больше чем на начало года
- высокий показатель увеличился на 26 %, что составил 49,3%

**Вывод:** по данным результатам можно сделать вывод, что за год дети усвоили программный материал и овладели необходимыми знаниями, умениями и навыками. Хорошо развиты элементарные математические представления и навыки конструирования. У детей частично сформированы экологические представления и понятия предметного мира. Знают и называют домашних и диких животных, их детенышей; имеют элементарные представления о природных сезонных явлениях; умеют классифицировать предметы одежды, обуви, посуды и мебели.

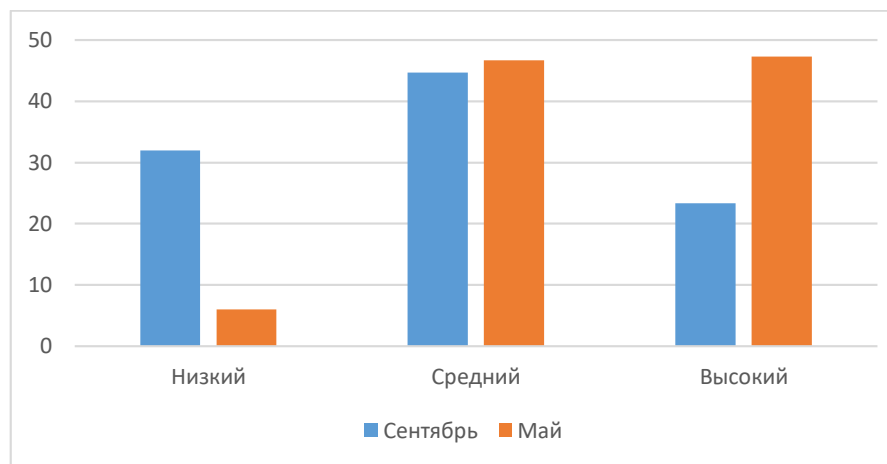
**Рекомендации:** необходимо особое внимание уделять формированию целостной картины мира, закреплению сенсорных эталонов; продолжать создавать условия для экспериментально -исследовательской деятельности, пополнять развивающую среду, создавать различные коллекции материалов и альбомы с изображениями окружающего мира для свободного доступа, поддерживать детскую инициативу и творчество.

**Образовательная область «Речевое развитие»**

№ п/п	Шифр	Понимает и употребляет слова – антонимы, наречия, предлоги, прилагат., называет местоположение предмета (слева, справа, рядом, около, между), время суток, существительные с обобщающим значением		Поддерживает беседу, использует в речи прилагательные, глаголы, наречия, предлоги		Активно употребляет в речи простейшие виды сложносочиненных и сложноподчиненных предложений, согласовывает слова в предложении		Описывает предмет, картину, составляет рассказ по сюжетной картинке. Может повторить образцы описания игрушки.		Может пересказать сюжет литературного произведения, заучить стихотворение наизусть		Проявляет интерес к литературным произведениям, эмоциональную заинтересованность в драматизации знакомых сказок.		Итоговый показатель по каждому ребенку (среднее значение)	
		сентябрь	май	сентябрь	май	сентябрь	май	сентябрь	май	сентябрь	май	сентябрь	май	сентябрь	май
1	A1	1	1	1	2	1	2	1	1	1	2	1	1	1,00	1,50
2	A2	1	2	1	1	1	2	1	2	1	1	1	3	1,00	1,83
3	A3	2	2	2	3	3	3	2	2	2	3	2	3	2,17	2,67
4	A4	3	3	2	2	2	3	2	2	2	3	1	2	2,00	2,50
5	A5	2	2	2	3	3	2	3	3	2	3	2	3	2,33	2,67
6	A6	1	2	1	2	1	1	1	2	1	1	1	2	1,00	1,67
7	A7	2	2	1	2	1	2	1	2	1	2	1	1	1,17	1,83
8	A8	2	3	2	3	3	3	3	3	3	3	3	3	2,67	3,00
9	A9	3	3	2	2	2	2	2	3	3	3	2	3	2,33	2,67
10	A10	1	2	1	1	1	2	1	2	1	2	1	2	1,00	1,83
11	A11	2	2	2	2	1	2	2	3	1	2	1	2	1,50	2,17
12	A12	2	3	2	3	2	3	2	2	2	2	1	2	1,83	2,50
13	A13	3	3	2	3	2	3	2	3	3	3	1	2	2,17	2,83
14	A14	1	2	1	2	1	2	1	2	1	2	1	2	1,00	2,00







**По сравнению с началом учебного года:**

- низкий уровень развития показатель уменьшился на 24 % по сравнению с началом года
- средний уровень развития на конец года достиг 48 %, что составило на 3,3% больше чем на начало года
- высокий показатель увеличился на 20,7 %, что составил 46%

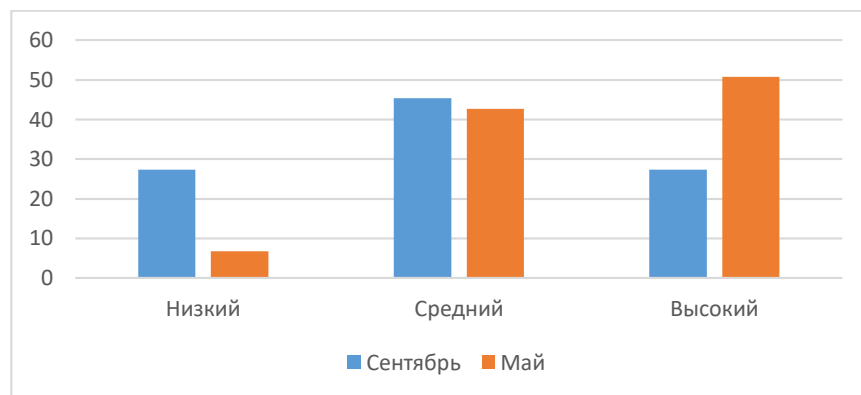
**Вывод:** по итогам сравнительного анализа показателей начала и конца учебного года, можно сделать следующие выводы. К концу учебного года, дети средней группы научились правильно составлять предложения и употреблять их в описательных рассказах по картинке и при пересказе сюжета литературного произведения. Многие воспитанники данной группы начали активно сопровождать связной речью игровые и бытовые действия. Программный материал в данной образовательной области усвоен на среднем уровне.

**Рекомендации:** необходимо уделять больше внимания чтению детям литературных произведений, расширять знания о жанрах литературы, учить выразительно рассказывать стихи, составлять рассказы по сюжетным картинкам. Также необходимо создавать условия для самостоятельной речевой активности в течение дня; включать коммуникативные игры и упражнения при организации занятий, выполнять пальчиковую и артикуляционную гимнастику в режимных моментах, расширять кругозор детей. Проводить выставки продуктивных работ детского творчества на основе изученного программного материала. Обновлять детскую литературу в книжном уголке каждую неделю, опираясь на лексические темы и праздники календаря. Пополнять детскую библиотеку иллюстрациями к литературным произведениям для рассматривания детьми вне занятий.

*Образовательная область «Художественно-эстетическое развитие»*

№ п/п	Шифр	Изображает предметы путём создания отчётливых форм, подбора цвета, аккуратного закрашивания, приклеивания, лепки, использования разных материалов		Правильно держит карандаш, кисть, фломастер, ножницы, умеет резать ими по прямой, вырезать круглые формы из квадрата и овальные из прямоугольника путем скругления углов. Создаёт композиции, сюжеты		Умеет смешивать краски для получения нужных цветов и оттенков, создавать декоративные композиции по мотивам дымковских, филимоновских, городецких узоров.		Знаком с элементами некоторых видов народного и декоративноприкладного искусства, называет средства выразительности		Умеет выполнять танцевальные движения: пружинка, подскоки, движение парами по кругу, кружение по одному и в парах, с предметами		Проявляет интерес к конструктивной деятельности, в том числе к поделкам из бумаги, поделкам из природного материала. Умеет анализировать постройку		Итоговый показатель по каждому ребенку (среднее значение)	
		сентябрь	май	сентябрь	май	сентябрь	май	сентябрь	май	сентябрь	май	сентябрь	май	сентябрь	май
1	A1	2	2	1	1	1	1	1	2	1	1	1	1	1,17	1,33
2	A2	1	1	1	2	1	2	1	1	1	2	2	2	1,17	1,67
3	A3	2	3	3	3	2	3	2	2	2	3	3	3	2,33	2,83
4	A4	3	3	2	3	2	3	2	2	2	3	2	3	2,17	2,83
5	A5	1	2	1	1	1	2	1	2	1	2	3	3	1,33	2,00
6	A6	2	3	3	2	2	2	2	3	2	2	3	3	2,33	2,50
7	A7	3	3	2	2	2	2	2	2	2	2	3	3	2,33	2,33
8	A8	2	2	2	3	2	2	2	3	2	3	2	3	2,00	2,67
9	A9	2	2	3	3	1	3	2	2	1	3	1	2	1,67	2,50
10	A10	1	2	1	1	1	1	1	3	1	2	1	1	1,00	1,67
11	A11	3	3	2	3	2	3	2	2	2	3	2	2	2,17	2,67
12	A12	3	3	2	2	3	3	2	3	2	3	3	3	2,50	2,83
13	A13	3	3	2	2	3	3	2	3	3	3	3	3	2,67	2,83





#### **По сравнению с началом учебного года:**

- низкий уровень развития показатель уменьшился на 20,6 % по сравнению с началом года
- средний уровень развития на конец года составляет 42,7 %, это на 2,6% меньше чем на начало года , это обусловлено тем, что большинство детей овладели программой более высокого уровня.
- высокий показатель увеличился на 23,4 %, что составил 50,7%

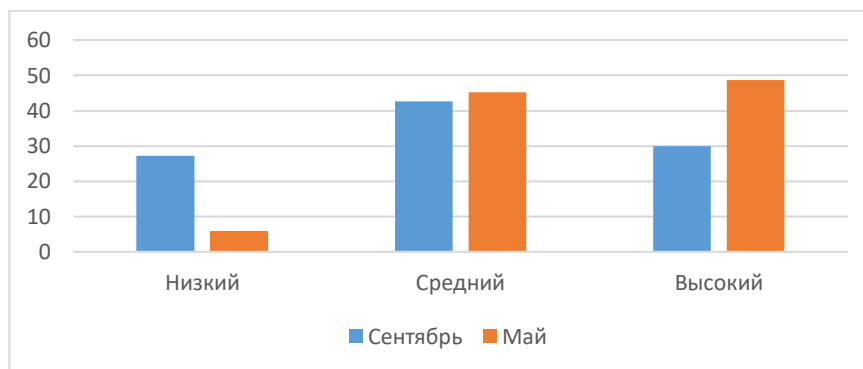
**Вывод:** программный материал в данной области усвоен детьми на высоком уровне. Дети к концу года могут в правильной последовательности выполнять работу, создавать собственные иллюстрации к произведениям. Практически все воспитанники могут передавать общие признаки и характерные детали образа, располагать лист в заданном формате и правильно располагать изображение на листе, могут назвать основные виды декоративно - прикладного творчества. У всех воспитанников данной группы достаточно развит навык лепки объемного образа и все дети до конца и аккуратно выполняют плоскую лепку. Дошкольники средней группы также умеют правильно держать ножницы и правильно вырезать из бумаги, убирать свое рабочее место.

**Рекомендации:** продолжать совершенствовать технику рисования, лепки, аппликации, развивать творческие способности воспитанников. В течение дня предлагать дидактические игры, альбомы для раскрашивания, проводить упражнения на развитие мелкой моторики и пальчиковую гимнастику. В уголках для творчества предоставить возможность для самостоятельной творческой активности детей. Иметь необходимое оборудование для работы с пластилином, природным материалом, бумагой, красками, следить за их обновлением. Принимать участие в конкурсах и выставках. Продолжать взаимодействие с семьей и организовывать конкурсы совместного детско-родительского творчества.

**Образовательная область «Физическое развитие»**

№ п/п	Шифр	значении для здоровья утренней гимнастики, закаливания, соблюдения режима дня		о частях тела, о значении частей тела и органов чувств для жизни и здоровья человека (руки делают много полезных дел)		элементарную помощь при ушибах, обращаться за помощью к взрослым при заболевании, травме		заданию взрослого в шеренгу, в колонну по одному, парами, в круг		с места сочетает отталкивание со взмахом рук, прыгает через скакалку, ориентируется в пространстве		организованность, самостоятельность, инициативность в организации и выполнения правил подвижных игр		Итоговый показатель по каждому ребенку (среднее значение)	
		сентябрь	май	сентябрь	май	сентябрь	май	сентябрь	май	сентябрь	май	сентябрь	май	сентябрь	май
1	A1	1	2	1	1	1	2	1	1	1	2	2	2	1,17	1,67
2	A2	2	3	1	2	2	2	2	2	1	1	1	1	1,50	1,83
3	A3	1	2	1	2	1	2	1	2	1	2	2	2	1,17	2,00
4	A4	2	2	2	3	3	3	2	3	2	3	2	2	2,17	2,67
5	A5	2	2	2	2	3	3	3	3	2	3	3	3	2,50	2,67
6	A6	1	2	1	2	1	2	1	2	1	2	2	2	1,17	2,00
7	A7	2	2	2	2	2	3	2	2	2	2	2	2	2,00	2,17
8	A8	2	2	2	2	2	2	3	2	2	3	2	3	2,17	2,33
9	A9	3	3	2	2	2	3	2	2	2	2	2	2	2,17	2,33
10	A10	1	1	1	2	1	2	1	1	1	2	1	1	1,00	1,50
11	A11	2	2	3	3	2	2	2	2	3	3	3	3	2,50	2,50
12	A12	3	3	2	3	3	3	2	3	3	3	3	3	2,67	3,00
13	A13	3	3	2	3	2	2	3	2	2	3	3	3	2,50	2,67
14	A14	1	2	1	1	1	2	1	2	1	2	1	3	1,00	2,00
15	A15	3	3	2	2	3	3	2	3	3	3	2	3	2,50	2,83
16	A16	2	3	3	3	2	2	3	3	3	3	3	3	2,67	2,83
17	A17	2	2	3	3	2	2	3	3	2	3	3	3	2,50	2,67
18	A18	3	3	3	3	2	3	2	3	3	3	3	3	2,67	3,00





**По сравнению с началом учебного года:**

- низкий уровень развития показатель уменьшился на 21,3 % по сравнению с началом года
- средний уровень развития на конец года достиг 45,3 %, что составило на 2,6% больше чем на начало года
- высокий показатель увеличился на 18,7 %, что составил 48,7%

**Вывод:** по результатам проведенной диагностики, к концу учебного года основные виды движений – ходьба, бег, равновесие, прыжки, упражнения с мячом и обручем, построение и перестроение, физические качества достаточно сформированы и развиты практически у всех детей группы.

**Рекомендации:** продолжать создавать развивающую предметно – пространственную среду для оптимальной двигательной активности детей в ДОУ, уделять особое внимание закреплению основных видов движения, развитию основных физических качеств, созданию здоровьесберегающих факторов (утренняя гимнастика, бодрящая гимнастика, профилактика плоскостопия и нарушения осанки, закаливание). Повышать популярность принципов здорового образа жизни в семейном воспитании, проводить совместные спортивные детско родительские мероприятия.

**Сравнительный анализ результатов мониторинга в начале и в конце 2020– 2021 учебного года**

Направление	Низкий уровень		Средний уровень		Высокий уровень	
	сентябрь	май	сентябрь	май	сентябрь	май
Социально-коммуникативное развитие	30,0 %	6,0 %	44,7 %	48,0,8 %	25,3 %	46,0 %
Познавательное развитие	32,7 %	5,3 %	44,0 %	45,3 %	23,3 %	49,36 %



Речевое развитие	32,0 %	6 %	45,3 %	46,7 %	23,3 %	47,31 %
Художественно-эстетическое развитие	27,3%	6,7 %	45,3 %	42,7 %	27,3 %	50,7 %
Физическое развитие	27,3%	6 %	42,7 %	45,3 %	30 %	48,7 %

**Выводы:** Итоговые результаты мониторинга свидетельствуют о достаточном уровне освоения образовательной программы. Полученные результаты говорят о стабильности в усвоении программы ДОО детьми по всем разделам. Из результатов мониторинга определяются следующие направления работы, требующие углубленной работы на следующий учебный год:

- физическое развитие, -
- речевое развитие,
- познавательное развитие

**Факторы, положительно повлиявшие на результаты педагогической диагностики:**

Результаты получены за счет достаточно сформированных предпосылок к учебной деятельности: умение ребенка работать в соответствии с инструкцией, самостоятельно действовать по образцу и осуществлять контроль, вовремя остановиться при выполнении того или иного задания и переключиться на выполнение другого.

Очевиден положительный результат проделанной работы: низкий уровень усвоения программы минимальный, различия в высоком уровне значительно увеличился, среднем уровне незначительные увеличения, знания детей прочные, они способны применять их в повседневной деятельности.

**Планируемая работа по совершенствованию и корректированию образовательной работы с детьми на следующий учебный год .**

1. Продолжать работу, направленную на улучшение посещаемости детей (укрепление здоровья детей, закаливающие мероприятия и т.д.).
2. Продолжать работу по индивидуальным образовательным маршрутам воспитанников с признаками одаренности и детьми, имеющими затруднения.
3. Самообразование педагогов.
4. Работа по взаимодействию педагогов ДОО с семьями воспитанников.